



รายงานวิเคราะห์ผลการจัดซื้อจัดจ้าง  
ประจำปีงบประมาณ พ.ศ.๒๕๖๘

งานพัสดุ กลุ่มงานบริหารทั่วไป  
โรงพยาบาลเนินสง่า อำเภอนีนสง่า จังหวัดชัยภูมิ  
วันที่ ๑ ธันวาคม พ.ศ.๒๕๖๘

## สารบัญ

เรื่อง	หน้า
คำนำ	
-วัตถุประสงค์	๑
-เป้าหมาย	๑
-ผลการดำเนินการในภาพรวม ในปีงบประมาณ พ.ศ.๒๕๖๗ โรงพยาบาลเนินสง่า	๒
-ตารางสรุปผลการจัดซื้อเปรียบเทียบกับแผนการจัดซื้อปีงบประมาณ ๒๕๖๗	๒
-ร้อยละของจำนวนโครงการที่ดำเนินการแล้วเสร็จในปีงบประมาณ พ.ศ.๒๕๖๗	๓
-ตารางเปรียบเทียบผลการจัดซื้อปีงบประมาณ ๒๕๖๖ และ ๒๕๖๗	๔
-การจัดซื้อจัดจ้างประเภทการลงทุนเงินบำรุง ด้านครุภัณฑ์ ที่ดินสิ่งก่อสร้าง	๕
-แผนการลงทุนจากเงินงบค่าเสื่อมประจำปีงบประมาณ ๒๕๖๗	๕
-การวิเคราะห์ความเสี่ยง	๖
-การระบุความเสี่ยง (Risk Identification)	๖
-แหล่งที่มาของความเสี่ยง	๗
-ปัญหาอุปสรรคในการจัดซื้อจัดจ้าง	๗
-แนวทางในการปรับปรุงกระบวนการจัดซื้อ/แผนพัฒนาต่อเนื่อง	๗

## คำนำ

โรงพยาบาลเนินสง่า ได้จัดทำรายงานการวิเคราะห์ผลการจัดซื้อจัดจ้างประจำปีงบประมาณ พ.ศ.๒๕๖๗ ฉบับนี้ประกอบด้วยผลการวิเคราะห์เชิงปริมาณ ปัญหาอุปสรรค ข้อจำกัดในการจัดซื้อจัดจ้าง การประหยัดงบประมาณ แนวทางการปรับปรุงประสิทธิภาพของการจัดหาพัสดุ โดยรวบรวมข้อมูลจากหน่วยจัดซื้อทุกหน่วยในโรงพยาบาลเนินสง่า ได้แก่หน่วยพัสดุทั่วไป (กลุ่มงานบริหารทั่วไป), หน่วยพัสดุยุทธศาสตร์ (กลุ่มงานเภสัชกรรม), หน่วยพัสดุทันตกรรม (กลุ่มงานทันตกรรม), หน่วยพัสดุวิทยาศาสตร์การแพทย์ (กลุ่มงานชันสูตร) และหน่วยพัสดุการแพทย์ (กลุ่มการพยาบาล) โดยมีวัตถุประสงค์ เพื่อวิเคราะห์การดำเนินงานด้านพัสดุ ประจำปีงบประมาณ ๒๕๖๗ ให้ทราบถึงผลการบริหารทรัพยากรที่เหมาะสม คัดค้านและเกิดประสิทธิภาพ เกิดประโยชน์สูงสุด รวมถึงการวิเคราะห์ถึงความเสี่ยงในการดำเนินงาน ตลอดจนปัญหาอุปสรรค ให้ผู้บริหารทราบเพื่อการวางแผนด้านการเงินการคลังต่อไป

ผู้จัดทำ ขอขอบคุณผู้มีส่วนเกี่ยวข้องที่สนับสนุนข้อมูลที่น่ามาวิเคราะห์ หวังว่ารายงานฉบับนี้ คงเป็นประโยชน์ไม่มากนักน้อย เพื่อเป็นแนวทางปรับปรุงประสิทธิภาพในการบริหารพัสดุในปีต่อไป

งานพัสดุ กลุ่มงานบริหารทั่วไป  
โรงพยาบาลเนินสง่า

# วิเคราะห์ข้อมูลการจัดซื้อ

## โรงพยาบาลเนินสง่า ปีงบประมาณพ.ศ.๒๕๖๘

.....

### หลักการและเหตุผล

โรงพยาบาลเนินสง่า ได้มีการจัดทำรายงานการวิเคราะห์ผลการจัดซื้อจัดจ้างประจำปีงบประมาณพ.ศ.๒๕๖๘ ที่ได้ดำเนินการจัดซื้อจัดจ้างตามพระราชบัญญัติการจัดซื้อจัดจ้างและการบริหารพัสดุภาครัฐ พ.ศ.๒๕๖๐ เพื่อแสดงให้เห็นว่าการจัดซื้อจัดจ้างของหน่วยงาน โปร่งใส มีประสิทธิภาพและประสิทธิผลตรวจสอบได้ มีความคุ้มค่า และก่อให้เกิดประโยชน์สูงสุด เป็นไปตามการประเมินคุณธรรมและความโปร่งใสในการดำเนินงานของหน่วยงานภาครัฐ (Integrity and Transparency Assessment : ITA) ที่กำหนดให้ส่วนราชการได้นำผลการวิเคราะห์ไปปรับปรุงและพัฒนากระบวนการปฏิบัติงาน โดยมีรายละเอียดดังนี้

#### ๑. แผนจัดซื้อจัดจ้างวัสดุ มีการแบ่งหน่วยจัดซื้อออกเป็น ๕ หน่วย คือ

- ๑.๑ ยา
- ๑.๒ เวชภัณฑ์ที่มีใช้ยา วัสดุการแพทย์
- ๑.๓ วัสดุวิทยาศาสตร์การแพทย์
- ๑.๔ วัสดุทันตกรรม
- ๑.๕ วัสดุอื่น

#### ๒. แผนงบลงทุน

- ๒.๑ แผนงบลงทุนด้วยเงินบำรุง
- ๒.๒ แผนงบลงทุนด้วยเงินงบประมาณ
- ๒.๓ แผนงบลงทุนด้วยงบค่าเสื่อม

### วัตถุประสงค์

เพื่อให้การปฏิบัติเกี่ยวกับการจัดซื้อจัดจ้างและการบริหารพัสดุเป็นไปอย่างมีประสิทธิภาพเกิดความคุ้มค่าต่อภารกิจของรัฐ และป้องกันปัญหาการทุจริต โดยต้องดำเนินการให้สอดคล้องกับหลักเกณฑ์และแนวทางตามพระราชบัญญัติการจัดซื้อจัดจ้างและการบริหารพัสดุภาครัฐ พ.ศ.๒๕๖๐

### เป้าหมาย

การจัดซื้อจัดจ้างและการบริหารพัสดุของหน่วยงานของรัฐต้องก่อให้เกิดประโยชน์สูงสุดแก่หน่วยงานของรัฐ และต้องสอดคล้องกับหลักการ ดังต่อไปนี้

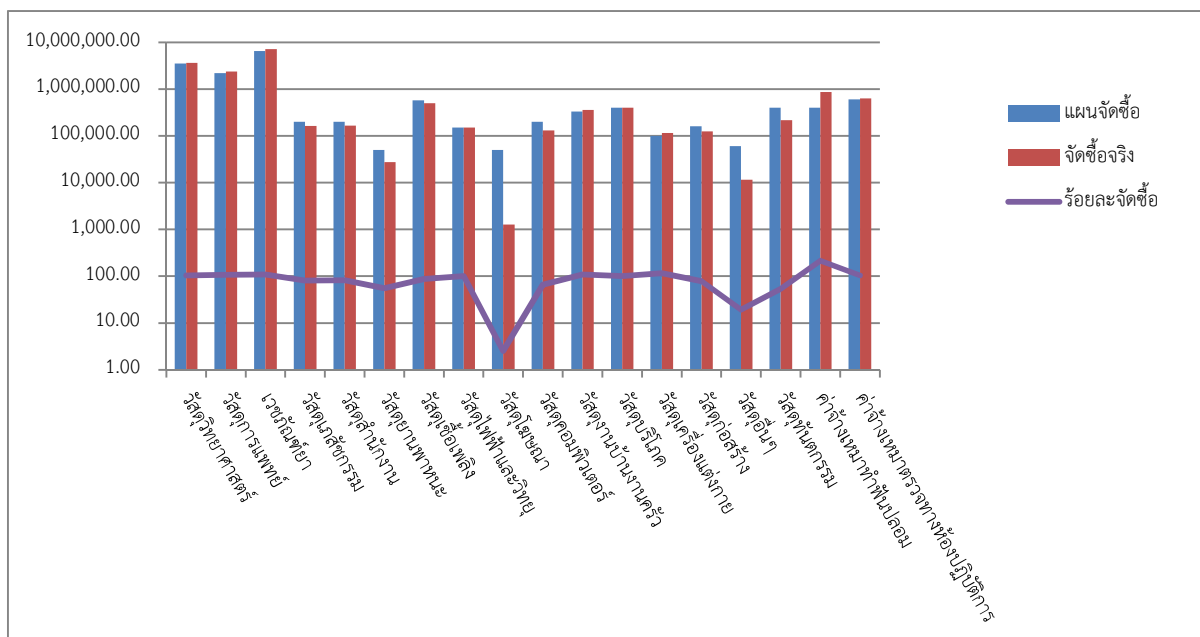
- (๑) คุ้มค่า โดยพัสดุที่จัดซื้อจัดจ้างต้องมีคุณภาพหรือคุณลักษณะที่ตอบสนองวัตถุประสงค์ในการใช้งานของหน่วยงานของรัฐ มีราคาที่เหมาะสม และมีแผนการบริหารพัสดุที่เหมาะสมและชัดเจน
- (๒) โปร่งใส โดยการจัดซื้อจัดจ้างและการบริหารพัสดุต้องกระทำโดยเปิดเผยเปิดโอกาสให้มีการแข่งขันอย่างเป็นธรรม มีการปฏิบัติต่อผู้ประกอบการทุกรายโดยเท่าเทียมกันมีระยะเวลาที่เหมาะสมและเพียงพอต่อการยื่นข้อเสนอ มีหลักฐานการดำเนินงานชัดเจน และมีการเปิดเผยข้อมูลการจัดซื้อจัดจ้างและการบริหารพัสดุในทุกขั้นตอน
- (๓) มีประสิทธิภาพและประสิทธิผล โดยต้องมีการวางแผนการจัดซื้อจัดจ้างและการบริหารพัสดุล่วงหน้า เพื่อให้การจัดซื้อจัดจ้างและการบริหารพัสดุเป็นไปอย่างต่อเนื่องและมีกำหนดเวลาที่เหมาะสมโดยมีการประเมินและเปิดเผยผลสัมฤทธิ์ของการจัดซื้อจัดจ้างและการบริหารพัสดุ
- (๔) ตรวจสอบได้ โดยมีการเก็บข้อมูลการจัดซื้อจัดจ้างและการบริหารพัสดุอย่างเป็นระบบเพื่อประโยชน์ในการตรวจสอบ

### ผลการดำเนินการในภาพรวม ในปีงบประมาณ พ.ศ.๒๕๖๘ โรงพยาบาลเนินสง่า

๑. ดำเนินการจัดซื้อจัดจ้างรวมทั้งสิ้น ๑,๖๒๗ โครงการ
๒. ดำเนินการแล้วเสร็จภายในปีงบประมาณ พ.ศ. ๒๕๖๘ จำนวน ๑,๖๒๗ โครงการ
๓. คิดเป็นร้อยละ ๑๐๐
๔. ดำเนินการจัดซื้อจัดจ้างจริง ๑๖,๙๖๕,๔๘๗.๔๘ บาท
๕. ใช้จ่ายตามแผน จำแนกตามหมวดหมู่ดังนี้

#### ๑. ตารางสรุปผลการจัดซื้อเปรียบเทียบกับแผนการจัดซื้อปีงบประมาณ ๒๕๖๘

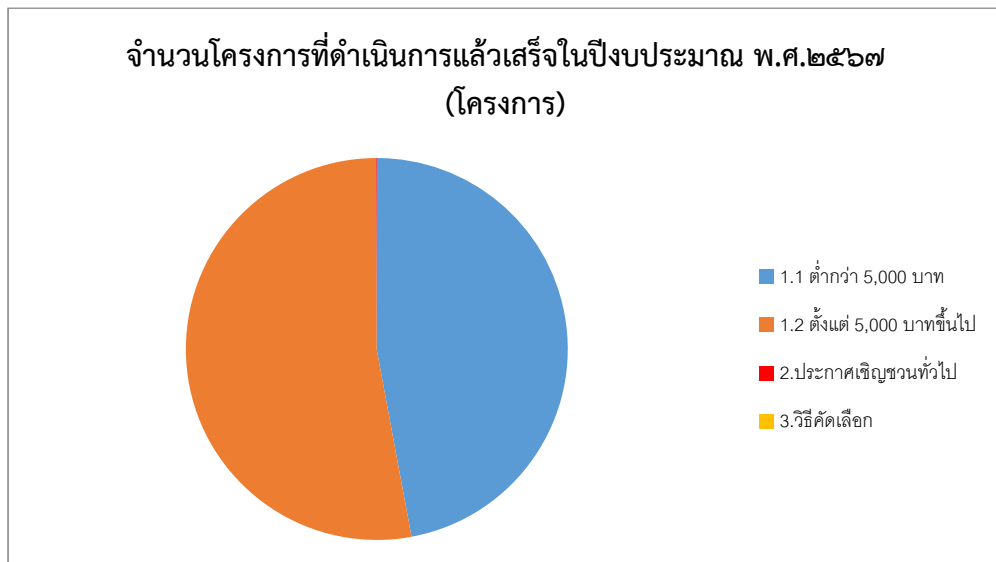
รายการ	งบประมาณตามแผน	งบประมาณที่ใช้จริง	ต่ำ/สูงกว่าแผน	คิดเป็นร้อยละ
วัสดุวิทยาศาสตร์	๓,๕๐๐,๐๐๐.๐๐	๓,๖๒๑,๔๑๔.๐๐	๑๒๑,๔๑๔.๐๐	๑๐๓.๔๗
วัสดุการแพทย์	๒,๒๐๐,๐๐๐.๐๐	๒,๓๖๙,๓๒๔.๑๓	๑๖๙,๓๒๔.๑๓	๑๐๗.๗๐
เวชภัณฑ์ยา	๖,๕๐๐,๐๐๐.๐๐	๗,๑๒๙,๖๓๗.๓๕	๖๒๙,๖๓๗.๓๕	๑๐๙.๖๙
วัสดุเภสัชกรรม	๒๐๐,๐๐๐.๐๐	๑๖๑,๙๗๕.๐๐	-๓๘,๐๒๕.๐๐	๘๐.๙๖
วัสดุสำนักงาน	๒๐๐,๐๐๐.๐๐	๑๖๔,๒๒๐.๐๐	-๓๕,๗๘๐.๐๐	๘๒.๑๑
วัสดุยานพาหนะ	๕๐,๐๐๐.๐๐	๒๗,๖๐๐.๐๐	-๒๒,๔๐๐.๐๐	๕๕.๒๐
วัสดุเชื้อเพลิง	๕๗๐,๐๐๐.๐๐	๔๙๖,๔๙๓.๓๗	-๗๓,๕๐๖.๖๓	๘๗.๑๐
วัสดุไฟฟ้าและวิทยุ	๑๕๐,๐๐๐.๐๐	๑๕๐,๖๐๐.๔๕	๖๐๐.๔๕	๑๐๐.๔๐
วัสดุโฆษณา	๕๐,๐๐๐.๐๐	๑,๒๖๓.๖๖	-๔๘,๗๓๖.๓๔	๒.๕๓
วัสดุคอมพิวเตอร์	๒๐๐,๐๐๐.๐๐	๑๓๑,๔๘๔.๐๐	-๖๘,๕๑๖.๐๐	๖๕.๗๔
วัสดุงานบ้านงานครัว	๓๓๐,๐๐๐.๐๐	๓๖๐,๒๙๒.๒๐	๓๐,๒๙๒.๒๐	๑๐๙.๑๘
วัสดุบริโภค	๔๐๐,๐๐๐.๐๐	๓๙๙,๔๒๓.๐๐	-๕๗๗.๐๐	๙๙.๘๖
วัสดุเครื่องแต่งกาย	๑๐๐,๐๐๐.๐๐	๑๑๕,๘๑๕.๐๐	๑๕,๘๑๕.๐๐	๑๑๕.๘๒
วัสดุก่อสร้าง	๑๖๐,๐๐๐.๐๐	๑๒๔,๖๐๐.๒๔	-๓๕,๓๙๙.๗๖	๗๗.๘๘
วัสดุอื่นๆ	๖๐,๐๐๐.๐๐	๑๑,๔๘๙.๐๐	-๔๘,๕๑๑.๐๐	๑๙.๑๕
วัสดุทันตกรรม	๔๐๐,๐๐๐.๐๐	๒๑๕,๑๗๒.๒๘	-๑๘๔,๘๒๗.๗๒	๕๓.๗๙
ค่าจ้างเหมาทำฟืนปลอม	๔๐๐,๐๐๐.๐๐	๘๕๗,๗๓๓.๘๐	๔๕๗,๗๓๓.๘๐	๒๑๔.๔๓
ค่าจ้างเหมาตรวจทางห้องปฏิบัติการ	๖๐๐,๐๐๐.๐๐	๖๒๗,๐๐๐.๐๐	๒๗,๐๐๐.๐๐	๑๐๔.๕๐
<b>รวม</b>	<b>๑๖,๐๗๐,๐๐๐.๐๐</b>	<b>๑๖,๙๖๕,๔๘๗.๔๘</b>	<b>๘๙๕,๔๘๗.๔๘</b>	<b>๑๐๕.๕๗</b>



ในปีงบประมาณ พ.ศ.๒๕๖๘ งานพัสดุโรงพยาบาลเนินสง่า ได้ดำเนินการจัดซื้อจัดจ้างและการจัดหาพัสดุ เป็นจำนวนเงินทั้งสิ้น ๑๖,๙๖๕,๔๘๗.๔๘ บาท ซึ่งจากตารางที่ ๑.๑ ตารางสรุปผลการจัดซื้อเปรียบเทียบกับแผนการจัดซื้อปีงบประมาณ ๒๕๖๘ จะเห็นได้ว่าการจัดซื้อวัสดุที่สูงกว่าแผนที่วางไว้ คิดเป็นร้อยละ ๑๐๕.๕๗ ซึ่งวัสดุที่ไม่เป็นไปตามแผนที่วางไว้สูงสุดคือ ค่าจ้างเหมาทำฟันท่อม คิดเป็นร้อยละ ๒๑๔.๔๓ และวัสดุที่จัดซื้อต่ำกว่าแผนสามารถประหยัดงบประมาณการจัดซื้อจัดจ้างได้มากที่สุด คือ วัสดุเชื้อเพลิง ร้อยละ ๒.๕๓ และวัสดุอื่น ร้อยละ ๑๙.๑๕

**๒. ร้อยละของจำนวนโครงการที่ดำเนินการแล้วเสร็จในปีงบประมาณ พ.ศ.๒๕๖๗ จำแนกตามวิธีการจัดซื้อจัดจ้าง**

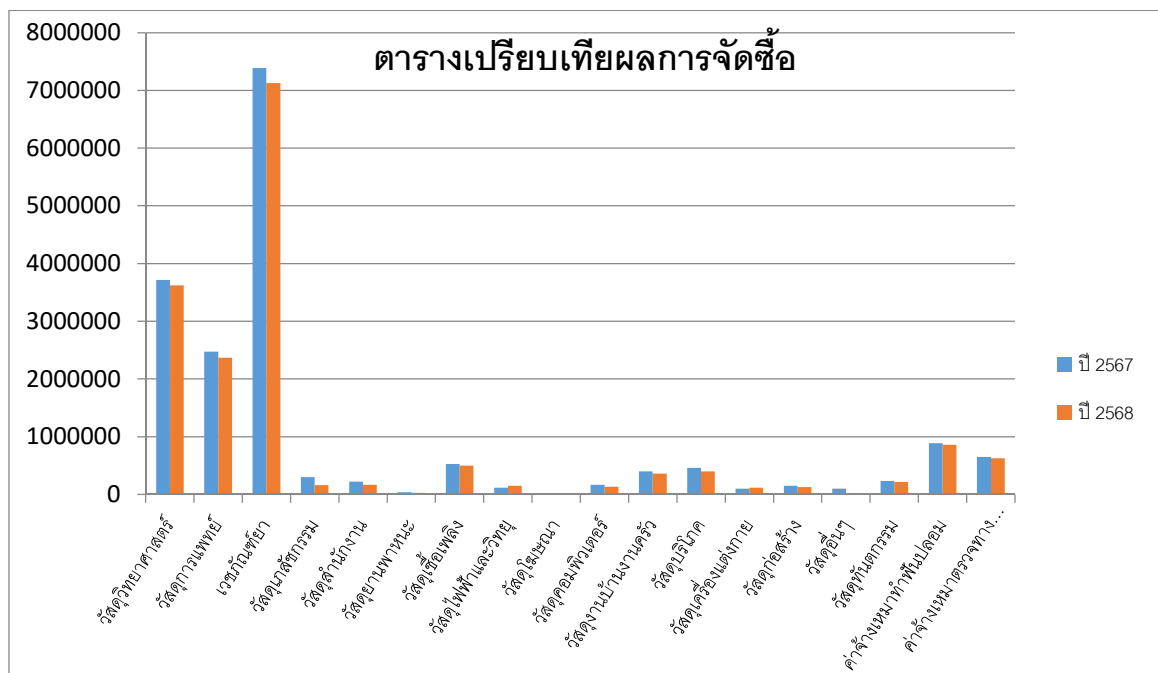
ประเภทการจัดซื้อจัดจ้าง	จำนวนโครงการที่ดำเนินการแล้วเสร็จในปีงบประมาณ พ.ศ.๒๕๖๗ (โครงการ)	ร้อยละ
๑.วิธีเฉพาะเจาะจง		
๑.๑ ต่ำกว่า ๕,๐๐๐ บาท	๗๖๔	๔๖.๙๖
๑.๒ ตั้งแต่ ๕,๐๐๐ บาทขึ้นไป	๘๖๒	๕๒.๙๘
๒.ประกาศเชิญชวนทั่วไป	๑	๐.๐๖
๓.วิธีคัดเลือก		-
<b>รวม</b>	<b>๑,๖๒๗</b>	<b>๑๐๐</b>



ในปีงบประมาณ พ.ศ.๒๕๖๘ งานพัสดุโรงพยาบาลเนินสง่า ได้ดำเนินการจัดซื้อจัดจ้าง รวมทั้งสิ้นจำนวน ๑,๖๒๗ โครงการ จำแนกตามวิธีการจัดซื้อจัดจ้างที่มีโครงการจำนวนสูงสุด คือวิธีการเฉพาะเจาะจงที่มีจำนวนตั้งแต่ ๕,๐๐๐ บาทขึ้นไป คิดเป็นร้อยละ ๕๒.๙๘

### ๓. ตารางเปรียบเทียบผลการจัดซื้อปีงบประมาณ ๒๕๖๗ และ ๒๕๖๘

รายการ	ปี ๒๕๖๗ จำนวนเงิน(บาท)	ปี ๒๕๖๘ จำนวนเงิน(บาท)	เทียบจัดซื้อปีก่อน	
			ต่ำ/สูง	ร้อยละ
วัสดุวิทยาศาสตร์	๓,๗๑๕,๕๑๔.๐๐	๓,๖๒๑,๔๑๔.๐๐	-๙๔,๑๐๐.๐๐	-๒.๕๓
วัสดุการแพทย์	๒,๔๗๑,๒๙๗.๗๙	๒,๓๖๙,๓๒๔.๑๓	-๑๐๑,๙๗๓.๖๖	-๔.๑๓
เวชภัณฑ์ยา	๗,๓๙๐,๓๒๗.๒๐	๗,๑๒๙,๖๓๗.๓๕	-๒๖๐,๖๘๙.๘๕	-๓.๕๓
วัสดุเภสัชกรรม	๒๙๖,๔๖๘.๐๐	๑๖๑,๙๒๕.๐๐	-๑๓๔,๕๔๓.๐๐	-๔๕.๓๘
วัสดุสำนักงาน	๒๒๓,๕๐๗.๗๖	๑๖๔,๒๒๐.๐๐	-๕๙,๒๘๗.๗๖	-๒๖.๕๓
วัสดุยานพาหนะ	๓๘,๘๗๗.๘๐	๒๗,๖๐๐.๐๐	-๑๑,๒๗๗.๘๐	-๒๙.๐๑
วัสดุเชื้อเพลิง	๕๒๖,๓๓๕.๕๐	๔๙๖,๔๙๓.๓๗	-๒๙,๘๔๒.๑๓	-๕.๖๗
วัสดุไฟฟ้าและวิทยุ	๑๑๗,๘๖๖.๙๒	๑๕๐,๖๐๐.๔๕	๓๒,๗๓๓.๕๓	๒๗.๗๙
วัสดุโฆษณา	๑๖,๘๐๐.๐๐	๑,๒๖๓.๖๖	-๑๕,๕๓๖.๓๔	-๙๒.๔๘
วัสดุคอมพิวเตอร์	๑๖๕,๘๑๘.๐๐	๑๓๑,๔๘๔.๐๐	-๓๔,๓๓๔.๐๐	-๒๐.๗๑
วัสดุงานบ้านงานครัว	๓๙๖,๔๒๖.๘๓	๓๖๐,๒๙๒.๒๐	-๓๖,๑๓๔.๖๓	-๙.๑๒
วัสดุบริโภค	๔๖๐,๒๒๗.๐๘	๓๙๙,๔๒๓.๐๐	-๖๐,๘๐๔.๐๘	-๑๓.๒๑
วัสดุเครื่องแต่งกาย	๙๗,๐๗๖.๐๐	๑๑๕,๘๑๕.๐๐	๑๘,๗๓๙.๐๐	๑๙.๓๐
วัสดุก่อสร้าง	๑๔๖,๓๑๘.๓๔	๑๒๔,๖๐๐.๒๔	-๒๑,๗๑๘.๑๐	-๑๔.๘๔
วัสดุอื่นๆ	๑๐๐,๕๒๗.๐๐	๑๑,๔๘๙.๐๐	-๘๙,๐๓๘.๐๐	-๘๘.๕๗
วัสดุทันตกรรม	๒๓๓,๖๓๔.๘๘	๒๑๕,๑๗๒.๒๘	-๑๘,๔๖๒.๖๐	-๗.๙๐
ค่าจ้างเหมาทำฟิ้นปลอม	๘๘๘,๘๖๓.๙๐	๘๕๗,๗๓๓.๘๐	-๓๑,๑๓๐.๑๐	-๓.๕๐
ค่าจ้างเหมาตรวจทางห้องปฏิบัติการ	๖๕๐,๕๖๘.๐๐	๖๒๗,๐๐๐.๐๐	-๒๓,๕๖๘.๐๐	-๓.๖๒
<b>รวมเป็นเงิน</b>	<b>๑๗,๙๓๖,๔๓๕.๐๐</b>	<b>๑๖,๙๖๕,๔๘๗.๔๘</b>	<b>-๙๗๐,๙๔๗.๕๒</b>	<b>-๕.๔๑</b>



จากตารางที่ ๑.๓ ในปีงบประมาณ พ.ศ.๒๕๖๘ งานพัสดุโรงพยาบาลเนินสง่า ได้ดำเนินการจัดซื้อจัดจ้าง รวมทั้งสิ้นจำนวน ๑๖,๙๖๕,๔๘๗.๔๘ บาท ซึ่งเมื่อเปรียบเทียบกับผลการจัดซื้อจัดจ้างกับปีงบประมาณ ๒๕๖๗ ผลปรากฏว่า การจัดซื้อวัสดุแต่ละประเภทมีการลดลงกว่าปีที่ผ่านมา โดยภาพรวมทำให้เห็นว่าผลการจัดซื้อจัดจ้างปีงบประมาณ ๒๕๖๘ ลดลงกว่าปีงบประมาณ ๒๕๖๗ คิดเป็นร้อยละ ๕.๔๑

**การจัดซื้อจัดจ้างประเภทการลงทุนเงินบำรุง ด้านครุภัณฑ์ ที่ดินสิ่งก่อสร้าง** ในปี ๒๕๖๘ ไม่มีการลงทุนด้วยเงินบำรุง เนื่องจากเงินบำรุงคงเหลือหลังจากหักภาระผูกพันติดลบและ Risk Scoring ๒

**แผนการลงทุนจากเงินงบค่าเสื่อมประจำปีงบประมาณ ๒๕๖๘**

ตามที่ คปสอ.เนินสง่า ได้รับโอนเงินจาก สปสช. เป็นเงินค่าบริการทางการแพทย์ที่เบิกจ่ายในลักษณะงบลงทุน (งบค่าเสื่อม) ประจำปีงบประมาณ ๒๕๖๘ จำนวน ๓๘ รายการ เป็นเงิน ๒,๙๕๕,๕๘๐.๕๐ บาท

งบค่าเสื่อม ๗๐% ระดับหน่วยบริการ จำนวน ๒๕ รายการ จำนวนเงิน ๘๔๙,๙๙๒.๕๐ บาท

งบค่าเสื่อม ๒๐% ระดับจังหวัด จำนวน ๕ รายการ จำนวนเงิน ๙๓๙,๓๘๕.๐๐ บาท

งบค่าเสื่อม ๑๐% ระดับเขต/ประเทศ จำนวน ๘ รายการ จำนวนเงิน ๑,๐๙๘,๒๐๓.๐๐ บาท

**รวมเป็นเงินทั้งสิ้น ๒,๙๕๕,๕๘๐.๕๐ บาท**

**สรุป** โรงพยาบาลเนินสง่า มีการจัดทำแผนด้านการลงทุนในปี ๒๕๖๗ ดังนี้

แผนการลงทุนจากเงินบำรุง ในปี ๒๕๖๘ ไม่มีการลงทุนด้วยเงินบำรุง

แผนการลงทุนจากเงิน CF ในปี ๒๕๖๘ ไม่มีการลงทุนด้วยเงิน CF

แผนการลงทุนจากเงินบริจาค ในปี ๒๕๖๘ จำนวน ๑๔ รายการ เป็นเงิน ๗๕๓,๙๔๕.๐๐ บาท

**รวมเป็นเงินทั้งสิ้น ๗๕๓,๙๔๕.๐๐ บาท**

แผนการลงทุนจากเงินงบค่าเสื่อม ในปี ๒๕๖๗ ๔๖ รายการ เป็นเงิน ๒,๓๘๑,๙๘๔.๓๗ บาท

งบค่าเสื่อม ๗๐% ระดับหน่วยบริการ จำนวน ๓๗ รายการ จำนวนเงิน ๘๔๒,๑๘๔.๓๗ บาท

งบค่าเสื่อม ๒๐% ระดับจังหวัด จำนวน ๖ รายการ จำนวนเงิน ๕๙๙,๘๐๐.๐๐ บาท

งบค่าเสื่อม ๑๐% ระดับเขต/ประเทศ จำนวน ๓ รายการ จำนวนเงิน ๙๔๐,๐๐๐.๐๐ บาท

**รวมเป็นเงินทั้งสิ้น ๒,๓๘๑,๙๘๔.๓๗ บาท**

### การวิเคราะห์ความเสี่ยง

โรงพยาบาลเนินสง่า ดำเนินการวิเคราะห์ความเสี่ยงด้านการจัดซื้อจัดจ้าง โดยใช้เครื่องมือวิเคราะห์ความเสี่ยงตามหลักการควบคุมภายในองค์กร (Control Environment) ในการประเมินความเสี่ยงด้านการจัดซื้อจัดจ้างของโรงพยาบาลเนินสง่า ซึ่งเป็นหลักประกันระดับหนึ่งว่าการดำเนินการของโรงพยาบาลเนินสง่าไม่มีการทุจริตและ/หรือหาผลประโยชน์ทับซ้อนในกระบวนการจัดซื้อจัดจ้าง หากแม้ในกรณีที่เกิดการทุจริตที่ไม่คาดคิด โอกาสที่จะประสบปัญหาน้อยกว่าส่วนราชการอื่น หรือหากเกิดความเสียหายขึ้นก็จะเป็นความเสียหายที่น้อยกว่าที่ส่วนราชการที่ไม่มีการนำเครื่องมือประเมินความเสี่ยงมาใช้ เพราะไม่ได้มีการเตรียมการป้องกันล่วงหน้าไว้ โดยให้เป็นส่วนหนึ่งของการปฏิบัติประจำซึ่งไม่ใช้การเพิ่มภาระงานแต่อย่างใด

ภาระงาน	กระบวนการงาน
ด้านการกิจสนับสนุนการปฏิบัติงานของหน่วยงาน โรงพยาบาลเนินสง่า	ให้การสนับสนุนเกี่ยวกับการพัสดุ ในการจัดหา ควบคุมและจำหน่าย วัสดุ ครุภัณฑ์ ที่ดินและสิ่งปลูกสร้าง และการบริหารพัสดุ อย่างถูกต้อง รวดเร็ว ปลอดภัย โปร่งใส ตรวจสอบได้ ในราคาที่เหมาะสม พร้อมใช้ เพื่อสนับสนุนงานบริการในหน่วยงานและกลุ่มงานต่างๆ ของโรงพยาบาล รวมถึงหน่วยบริการเครือข่ายและชุมชนต่างๆ ให้ได้รับความพึงพอใจโดยบุคลากรที่มีคุณภาพ และมีความสุข ผู้ป่วย โดยรับการรักษาอย่างมีประสิทธิภาพ

### การระบุความเสี่ยง (Risk Identification)

กระบวนการงานพัสดุ	โอกาส/ความเสี่ยง	ประเภทความเสี่ยง	
		Known Factor	Unknown Factor
จัดทำแผนการจัดซื้อจัดจ้าง	๑. การประกาศเผยแพร่แผนการจัดซื้อจัดจ้างไม่เป็นไปตามแนวทางที่ระเบียบกำหนด		✓
จัดทำ Spec. จัดทำราคากลาง การจัดซื้อจัดจ้าง	๒. กำหนดรายละเอียดคุณลักษณะเฉพาะ ไม่เป็นกลาง		✓
	๓. การจัดทำราคากลางไม่ถูกต้องตามระเบียบกำหนด		✓
	๔. แบ่งซื้อแบ่งจ้าง		✓
	๕. ใบสั่งจ้างไม่ติดอากรแสตมป์		✓
	๖. ติดตราสารในสัญญาจ้าง ไม่เป็นไปตามระเบียบกำหนด		✓
การบริหารสัญญา	๗. ไม่ได้ตรวจสอบหนังสือค้ำประกันสัญญากับเจ้าของหนังสือ		✓
	๘. ในหนังสือค้ำประกันสัญญาไม่ระบุเลขที่สัญญา		✓
การตรวจรับพัสดุ	๙. ได้รับพัสดุไม่ตรงกับความต้องการของผู้ใช้		✓
	๑๐. คณะกรรมการลงนามในบันทึกตรวจรับล่าช้า		✓
การลงทะเบียนควบคุมพัสดุ	๑๑. ออกรหัสครุภัณฑ์และเขียนเลขครุภัณฑ์ล่าช้า		✓
การรับ-จ่ายวัสดุ และการบำรุงรักษา	๑๒. สถานที่เก็บพัสดุไม่เพียงพอ		✓
	๑๓. สต็อกการ์ดกับวัสดุไม่ตรงกัน		✓
การตรวจสอบพัสดุประจำปีและการจำหน่ายพัสดุ	๑๔. พัสตูลำรองไม่เพียงพอต่อความต้องการ	✓	
	๑๕. หน่วยงานมีการโยกย้าย เปลี่ยนมือ ครุภัณฑ์ โดยไม่ดำเนินการด้านพัสดุ		✓
การคืนหนังสือค้ำประกัน	๑๖. สถานที่เก็บครุภัณฑ์รอจำหน่ายไม่เพียงพอ		✓
	๑๗. ไม่มีการตรวจสอบความชำรุด บกพร่อง ก่อนคืนหนังสือค้ำประกันสัญญา และการคืนหนังสือค้ำประกันสัญญาไม่ถูกต้องตามระเบียบ		✓

## แหล่งที่มาของความเสียง

๑. การวิเคราะห์ความเสี่ยง (Risk Analysis)
๒. ระบบบริหารความเสี่ยง HRMS
๓. ข้อบกพร่องจากหน่วยงานตรวจสอบภายใน/ภายนอกหน่วยงาน
๔. เสียงสะท้อนจากผู้บริหาร
๕. เสียงสะท้อนจากผู้รับบริการ

## ปัญหาอุปสรรคในการจัดซื้อจัดจ้าง

๑. การจัดซื้อยังมีบางรายการมีราคาสูงขึ้นในระหว่างปี รวมถึงการเกิดโรคระบาดต่าง ๆ ในพื้นที่ ทำให้ต้องมีการจัดซื้อเพิ่มเติม ส่งผลให้วงเงินจัดซื้อสูงกว่าแผนการจัดซื้อในปี ๒๕๖๖
๒. การ Stock พัสดุบางประเภทมากเกินไป ๒ เดือน ยังขาดการกำหนดจุดสั่งซื้อ และควบคุมปริมาณการใช้ในแต่ละหน่วย รวมถึงโรงพยาบาลส่งเสริมสุขภาพตำบลในเครือข่าย
๓. การจัดซื้อจัดจ้างไม่เป็นไปตามแผน
๔. การสื่อสารระหว่างเจ้าหน้าที่คุมคลังพัสดุกับเจ้าหน้าที่จัดซื้อไม่ตรงกัน ทำให้การสั่งซื้อล่าช้า
๕. การเบิกจ่ายของหน่วยงานเป็นสัปดาห์ละครั้ง เจ้าหน้าที่คลังบันทึกข้อมูลเบิก-จ่าย รายงานคลัง การตรวจสอบพัสดुकงเหลือไม่ทัน
๖. การบันทึกข้อมูลในระบบ e-GP ต้องบันทึกหลายขั้นตอนทำให้เกิดความล่าช้า
๗. กรณีบันทึกข้อมูลในระบบ e-GP ผิดพลาด ขั้นตอนการย้อนแก้ไขข้อมูลมีความยุ่งยาก เกิดผลกระทบต่อกระบวนการออกไปสั่งซื้อและการส่งมอบพัสดุ
๘. ครุภัณฑ์ที่ได้รับบริจาค ไม่ได้แจ้งพัสดุ
๙. การโยกย้ายครุภัณฑ์ระหว่างหน่วยงานไม่ได้แจ้งงานพัสดุซึ่งเป็นผู้ควบคุมรหัสครุภัณฑ์

## แนวทางในการปรับปรุงกระบวนการจัดซื้อ/แผนพัฒนาต่อเนือง

๑. พัฒนาเจ้าหน้าที่ผู้รับผิดชอบงานพัสดุ โดยการส่งเข้ารับการอบรมหลักสูตรที่เกี่ยวข้อง และเหมาะสม เพื่อนำความรู้ที่ได้รับมาปฏิบัติงานพัสดุได้อย่างถูกต้อง รวดเร็วสร้างแรงจูงใจแก่ผู้ปฏิบัติงาน
๒. ระบบการทำงาน มีการแบ่งการทำงานตามระบบการจัดซื้อจัดจ้างและมีเจ้าหน้าที่ที่รับผิดชอบเฉพาะ รวมทั้งการหมุนเวียนงาน สามารถทำงานทดแทนกันได้ได้อย่างเหมาะสมและมีศักยภาพซึ่งถือเป็นข้อดีของการดำเนินงาน ทำให้การจัดซื้อจัดจ้างมีความคล่องตัวและมีประสิทธิภาพมากขึ้น
๓. วางแผนการดำเนินงานการจัดซื้อจัดจ้างให้เสร็จทันภายในเวลาที่กำหนด
๔. ผู้บริหารให้ความสำคัญของการดำเนินงานพัสดุ มีการกำกับ ติดตาม และตรวจสอบการดำเนินงานอย่างต่อเนื่องตลอดเวลา และรายงานผลการดำเนินงานการจัดซื้อจัดจ้างให้ผู้บริหารทราบทุกเดือนจึงสามารถควบคุมการดำเนินการจัดซื้อจัดจ้างไม่ให้เกิดปัญหาหรืออุปสรรคในการดำเนินงาน หรือหากเกิดปัญหาที่อาจจะเกิดปัญหาน้อยที่สุดเนื่องจากการควบคุม กำกับและติดตามการดำเนินงาน
๕. กำกับดูแลเจ้าหน้าที่คณะกรรมการต่างๆ เพื่อให้คณะกรรมการทราบบทบาทหน้าที่ของตน
๖. บริหารจัดการสถานที่จัดเก็บให้เพียงพอ เพื่อเก็บรักษาให้เป็นระเบียบเรียบร้อย พัสดุมีความปลอดภัยจากอันตราย
๗. ให้ความรู้หน่วยงาน เกี่ยวกับแนวทางปฏิบัติในการรับบริจาควัสดุ หรือครุภัณฑ์
๘. บริหารวัสดุวิทยาศาสตร์ ในส่วนของเช่าเหมาแล็บ มีการจัดทำแผนการเช่าเหมาแล็บ ประจำปีงบประมาณ ๒๕๖๙ ถึงปีงบประมาณ ๒๕๗๑